

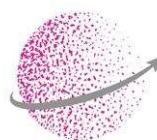
CONDITIONS GÉNÉRALES
ET SPÉCIALES

ASSURANCE VOYAGE CEI



Ouvrir le monde aux jeunes

Séjours linguistiques
Colonies & Circuits
Mobilité internationale
Années scolaires à l'étranger



ASSUREVER
assure vos voyages

SOMMAIRE

TABLEAUX DES MONTANTS DES GARANTIES (CONDITIONS SPECIALES).....	2
PRISE D'EFFET ET DUREE DES GARANTIES	3
GENERALITES ASSURANCE	3
DISPOSITIONS GENERALES D'ASSURANCE	10
ANNULATION DE VOYAGE	10
BAGAGES ET EFFETS PERSONNELS	13
INTERRUPTION DE VOYAGE	15

CONTRAT N°

Formule COMPLEMENTAIRE SANITAIRE

Option ANNULATION TOTALE DE GROUPE

LA GESTION ADMINISTRATIVE DE CE CONTRAT EST DELEGUEE A ASSUREVER, SOCIETE A RESPONSABILITE LIMITEE AU CAPITAL DE 516 500 €, INTERMEDIAIRE EN ASSURANCES, IMMATRICULEE :

- AU RCS DE PARIS SOUS LES NUMEROS : 384 706 941,
- A L'ORIAS SOUS LES NUMEROS : 07 028 567 (WWW.ORIAS.FR).

ASSUREVER EST SITUE 26, RUE BENARD, 75014 PARIS, FRANCE.

ASSUREVER EST SOUMIS A L'AUTORITE DE CONTROLE PRUDENTIEL ET DE RESOLUTION (ACPR), SITUEE 4 PLACE DE BUDAPEST - CS 92459 - 75436 PARIS CEDEX 09, FRANCE.

LES GARANTIES DE VOTRE CONTRAT, A L'EXCEPTION DES GARANTIES D'ASSISTANCE, SONT REGIES PAR LE CODE DES ASSURANCES FRANÇAIS.

VOTRE CONTRAT SE COMPOSE DES PRESENTES CONDITIONS GENERALES, COMPLETEES PAR VOTRE CERTIFICAT DE SOUSCRIPTION. PARMIS LES GARANTIES DEFINIES CI-APRES, CELLES QUE VOUS AVEZ CHOISIES FIGURENT DANS VOTRE CERTIFICAT DE SOUSCRIPTION, SELON LA FORMULE QUE VOUS AVEZ SOUSCRITE ET POUR LAQUELLE VOUS AVEZ ACQUITTE LA COTISATION CORRESPONDANTE.

LISEZ ATTENTIVEMENT VOS CONDITIONS GENERALES. ELLES VOUS PRECISENT NOS DROITS ET OBLIGATIONS RESPECTIFS ET REPONDENT AUX QUESTIONS QUE VOUS VOUS POSEZ.

IMPORTANT

En cas de Sinistre susceptible de donner lieu à une annulation, vous devez annuler votre réservation auprès de l'organisateur du voyage dès que vous en avez connaissance.

Pour bénéficier de la garantie "Annulation de Voyage" ou de toutes autres prestations en Assurance du présent contrat, vous devez nous envoyer votre déclaration de sinistre dans les cinq jours ouvrés suite à la survenance de l'événement à :

ASSUREVER

Service Gestion Clients

TSA 52216

18039 BOURGES CEDEX

Tél. : +33 1 73 03 41 01

Mail : gestion@assurever.com

TABLEAUX DES MONTANTS DES GARANTIES (CONDITIONS SPECIALES)

COMPLEMENTAIRE SANITAIRE

PRESTATIONS	MONTANTS TTC maximum / personne
Annulation ou modification de voyage <ul style="list-style-type: none">Décès, accident corporel grave, maladie grave y compris pour maladie déclarée dans le mois précédant le départ en cas d'épidémie ou de pandémie, hospitalisation du client ou d'un membre de sa familleDécès, hospitalisation >48 heures des oncles, tantes, neveux et niècesEtat de grossesse non connu à la souscription du contrat et contre indiquant la nature du séjour réservéHospitalisation de plus de 3 jours consécutifs entraînée par une maladie psychiqueContre indications et suites de vaccination<ul style="list-style-type: none">↳ FranchiseAnnulation pour refus d'embarquement suite à prise de température<ul style="list-style-type: none">↳ FranchiseVol de papiers d'identité et/ou titre de transport<ul style="list-style-type: none">↳ Franchise	<ul style="list-style-type: none">4 000 € maximum / personne et 30 000 € maximum / événement15 € / personne10 % de l'indemnité avec un minimum de 50 € / personne20 % du montant de l'indemnisation avec un minimum de 75 € / personne
Bagages <ul style="list-style-type: none">Vol, destruction totale ou partielle, perte pendant l'acheminement par une entreprise de transportDont objets de valeur<ul style="list-style-type: none">↳ FranchiseRetard de livraison de bagages supérieur à 24h	<ul style="list-style-type: none">2 000 € maximum / personne50 % du capital assuré30 € / dossier150 € / personne
Interruption de voyage <ul style="list-style-type: none">Frais d'interruption de voyage suite à :<ul style="list-style-type: none">Hospitalisation ou décès d'un procheSinistre au domicileVoyage de compensation suite au rapatriement médical de l'assuré	<ul style="list-style-type: none">Prorata temporis (hors transport) avec un maximum de 4 000 € / personne et 30 000 € / événementPrix d'achat initial du voyage assuré

OPTION ANNULATION TOTALE DE GROUPE

Cette garantie vient en complément de la formule Complémentaire Sanitaire.

PRESTATIONS	MONTANTS TTC maximum / personne
Annulation totale du voyage <ul style="list-style-type: none">• Epidémies• Attentats, actes de terrorisme• Fermeture administrative de l'établissement scolaire à destination devant accueillir les enfants• Décision du chef d'établissement du fait de difficultés de circulation des moyens de transport utilisés ou de circonstances exceptionnelles mettant en jeu la sécurité du groupe• Interdiction de voyager émise par le ministère de tutelle ou les autorités administratives locales• Fermeture administrative totale de l'établissement scolaire suite à :<ul style="list-style-type: none">• grève, émeutes, mouvements populaires• deuil national• situations à risques infectieux ou en contexte épidémique• acte de terrorisme au sein de l'établissement scolaire ou ses abords immédiats <p>↳ Franchise</p>	<ul style="list-style-type: none">• 500 € maximum / personne et 30 000 € maximum / événement • 10 % des frais d'annulation

PRISE D'EFFET ET DUREE DES GARANTIES

GARANTIES	DATE D'EFFET	EXPIRATION DES GARANTIES
ANNULATION DE VOYAGE	Le jour de la souscription du présent contrat d'assurance	Le jour du départ en voyage
AUTRES GARANTIES	Le jour du départ en voyage	Le dernier jour du voyage

La durée de validité de toutes les garanties correspond aux dates de voyage indiquées aux Dispositions Particulières avec une durée maximale de 31 jours consécutifs, à l'exception de la garantie "Annulation de voyage" qui prend effet le jour de la souscription du présent contrat d'assurance et expire dès que la première prestation assurée a débutée.

Seules les garanties correspondant à la formule souscrite et indiquée aux Dispositions Particulières sont acquises.

La souscription doit être faite le jour de l'inscription au voyage ou au plus tard la veille du premier jour d'application des pénalités prévues dans le barème de l'organisateur.

GENERALITES ASSURANCE

Le présent contrat d'assurance a pour objet de garantir, dans les limites et conditions définies ci-après, l'assuré à l'occasion et au cours de son voyage.

Comme tout contrat d'assurance, celui-ci comporte pour vous comme pour nous des droits mais également des obligations. Il est régi par le Code des Assurances. Ces droits et obligations sont exposés dans les pages qui suivent.

DEFINITIONS

Accident

Un événement soudain et fortuit atteignant toute personne physique, non intentionnel de la part de la victime, provenant de l'action soudaine d'une cause extérieure et lui interdisant tout déplacement par ses propres moyens.

Annulation

La suppression pure et simple du voyage que vous avez réservé, consécutive aux motifs et circonstances entraînant notre garantie qui sont énumérés au titre "Annulation de voyage".

Assuré

Sont considérés comme Assurés, ci-après désignés par le terme « Vous », les personnes physiques voyageant par l'intermédiaire du Souscripteur ayant souscrit le présent contrat pour leur compte. Ces personnes doivent avoir réservé leur séjour auprès d'un point de vente situé dans la zone géographique couverte par la Libre Prestation de Services (LPS).

Assureur

AXERIA Insurance Limited, Axeria Business Centre, 380, Level 2, Canon Road, Santa Venera, SVR 9033, Malta. Registered in Malta No. C 55905

Attentat

Tout acte de violence, constituant une attaque criminelle ou illégale, intervenu contre des personnes et/ou des biens, dans le pays dans lequel vous séjournerez, ayant pour but de troubler gravement l'ordre public par l'intimidation et la terreur, et faisant l'objet d'une médiatisation. Cet "attentat" devra être recensé par le Ministère des Affaires étrangères français.

Bagages

Les sacs de voyages, les valises, les malles et leur contenu, à l'exclusion des effets vestimentaires que vous portez sur vous.

Billet de train

Les titres de transport ferroviaire.

Catastrophe naturelle

Phénomène, tel qu'un tremblement de terre, une éruption volcanique, un raz de marée, une inondation, un typhon, un ouragan, un cyclone ou un cataclysme naturel, ayant eu pour cause l'intensité anormale d'un agent naturel, et reconnu comme tel par les pouvoirs publics.

COM

Polynésie Française, Saint-Pierre-et-Miquelon, Wallis et Futuna, Saint-Barthélemy et Saint-Martin.

Confirmation du vol

Formalité permettant de valider l'achat du billet et de maintenir la réservation des places.
Les modalités sont définies au niveau des Conditions de Vente de l'organisateur.

Conjoint

Par Conjoint, il faut entendre :

- la personne liée à l'Assuré par les liens du mariage et non séparé judiciairement ;
- la personne qui vit maritalement avec l'Assuré et sous le même toit, dans la même communauté d'intérêts qu'un couple marié ;
- le Cosignataire d'un Pacte Civil de Solidarité avec l'Assuré.

Dispositions particulières

Document dûment rempli et signé par l'Assuré sur lequel figurent ses nom et prénom, adresse, dates du voyage, pays de destination, période de garantie, prix TTC du voyage, la date d'établissement de ce document, ainsi que la formule et le montant de la prime d'assurance correspondante. Seules sont prises en compte en cas de sinistre les souscriptions dont la prime d'assurance correspondante a été réglée.

Domicile

Le domicile de l'Assuré doit être situé en France, dans l'un des pays membres de l'Union Européenne, au Royaume Uni, en Suisse, Norvège, Monaco, Andorre, Liechtenstein, San Marin ou à Gibraltar. On entend par domicile le lieu de résidence principal et habituel de l'Assuré, et figurant sur sa déclaration d'impôt sur le revenu.

DROM

Guadeloupe, Guyane, Martinique, Mayotte et Réunion.

Etranger

Par "Etranger", on entend le monde entier à l'exception du pays d'origine.

Epidémie

Incidence anormalement élevée d'une maladie pendant une période donnée et dans une région donnée.

Faillite de la compagnie aérienne

Situation où le voyageur munis de billets valables ne peut bénéficier des vols prévus lorsque :

- à la suite de sa mise en liquidation judiciaire, la cessation d'activité de la compagnie aérienne conduit à une annulation inopinée des vols
- aucune contre-proposition n'est fournie par l'organisateur ou la compagnie aérienne au voyageur.

France

Par "France", on entend France métropolitaine, Corse, DROM et COM.

Franchise

Partie de l'indemnité restant à votre charge.

Libre Prestation de Services (LPS)

Opération par laquelle une entreprise d'assurance d'un état membre de la communauté économique européenne couvre, à partir de son siège social ou d'un établissement situé dans un état membre, un risque situé sur le territoire d'un autre de ces états.

Maladie

Altération soudaine et imprévisible de la santé constatée par une autorité médicale compétente.

Maladie grave

Altération soudaine et imprévisible de la santé constatée par une autorité médicale compétente entraînant la délivrance d'une ordonnance de prise de médicaments au profit du malade et impliquant la cessation de toute activité professionnelle ou autre.

Maximum par événement

Dans le cas où la garantie s'exerce en faveur de plusieurs assurés victimes d'un même événement et assurés aux mêmes Dispositions particulières, la garantie de l'assureur est en tout état de cause limitée au montant maximum prévu au titre de cette garantie quel que soit le nombre des victimes. Par suite, les indemnités sont réduites et réglées proportionnellement au nombre de victimes.

Membre de la famille

Le conjoint ou le concubin notoire, pacsé, les ascendants ou descendants, les beaux-pères, belles-mères, sœurs, frères, beaux-frères, belles-sœurs, gendres, belles-filles, oncles, tantes, neveux et nièces de l'Assuré ou de son conjoint et tuteur légal de l'Assuré ou de son conjoint.

Pandémie

Epidémie qui se développe sur un vaste territoire, en dépassant les frontières et qualifiée de pandémie par l'Organisation Mondiale de la Santé (OMS) et/ou par les autorités publiques locales compétentes du pays où le sinistre s'est produit.

Pays d'origine

Est considéré comme pays d'origine celui de votre domicile.

Quarantaine

Isolement de la personne, en cas de suspicion de maladie ou de maladie avérée, décidée par une autorité compétente locale, en vue d'éviter un risque de propagation de ladite maladie dans un contexte d'épidémie ou de pandémie.

Sinistre

Événement à caractère aléatoire, de nature à engager la garantie du présent contrat.

Souscripteur

L'organisateur du voyage, ayant son domicile dans la zone géographique couverte par la Libre Prestation de Services (LPS), qui souscrit le présent contrat pour le compte d'autres bénéficiaires, ci-après dénommés les Assurés.

Vol régulier

Vol programmé effectué par un avion commercial, dont les horaires précis et les fréquences sont conformes à ceux publiés dans l'ABC World Airways Guide.

Vol non régulier de type charter

Vol affrété par une organisation de tourisme dans le cadre d'un service non régulier.

Voyage

Déplacement et/ou séjour, forfait, location, croisière, titre de transport (y compris vol sec) réservés auprès de l'organisateur de voyage dont les dates, la destination et le coût figurent aux Dispositions Particulières.

ETENDUE TERRITORIALE DES GARANTIES

Les garanties s'appliquent dans le monde entier.

Sont exclus les pays recensés par le Ministère des Affaires étrangères français comme étant en état de guerre civile ou étrangère, d'instabilité politique notoire, subissant des représailles, des restrictions à la libre circulation des personnes et des biens et ce quel qu'en soit le motif, notamment sanitaire, de sécurité, météorologique, les pays subissant des actes de terrorisme, ayant subi des catastrophes naturelles ou une désintégration du noyau atomique ainsi que les pays subissant tout autre cas de force majeure.

COMMENT UTILISER NOS SERVICES ?

→ VOUS SOUHAITEZ DECLARER UN SINISTRE COUVERT AU TITRE DE LA GARANTIE D'ASSURANCE ?

Dans les 5 jours dans tous les cas, vous ou toute personne agissant en votre nom, devez contacter ASSUREVER, soit par mail, soit par téléphone, soit par courrier :

ASSUREVER

Service Gestion Clients

TSA 52216

18039 BOURGES CEDEX

Tél. : +33 1 73 03 41 01

Mail : gestion@assurever.com

Bureaux ouverts du lundi au vendredi de 09h00 à 18h00

CUMUL DES GARANTIES

Si les risques couverts par le présent contrat sont couverts par une autre assurance, vous devez nous informer du nom de l'assureur auprès duquel une autre assurance a été souscrite (article L121-4 du Code des Assurances) dès que cette information a été portée à votre connaissance et au plus tard lors de la déclaration de sinistre.

FAUSSES DECLARATIONS

Lorsqu'elles changent l'objet du risque ou en diminuent notre opinion :

- toute réticence ou déclaration intentionnellement fautive de votre part entraîne la nullité du contrat. Les primes payées nous demeurent acquises et nous serons en droit d'exiger le paiement des primes échues, tel que prévu à l'article L113-8 du Code des Assurances,
- toute omission ou déclaration inexacte de votre part dont la mauvaise foi n'est pas établie entraîne la résiliation du contrat 10 jours après la notification qui vous sera adressée par lettre recommandée et/ou l'application de la réduction des indemnités conformément à l'article L113-9 du Code des Assurances.

DECHEANCE DE PRESTATION ET DE GARANTIE POUR DECLARATION FRAUDULEUSE

En cas de Sinistre ou demande d'intervention au titre des garanties d'assurance (prévues aux présentes Dispositions Générales), si sciemment, vous utilisez comme justificatifs, des documents inexacts ou usez de moyens frauduleux ou faites des déclarations inexacts ou réticentes, vous serez déchu(e) de tout droit aux

garanties d'assurance, prévues aux présentes Dispositions Générales, pour lesquelles ces déclarations sont requises.

EXCLUSIONS COMMUNES A TOUTES LES GARANTIES

Les exclusions générales du contrat sont les exclusions communes à l'ensemble des garanties d'assurance décrites aux présentes Dispositions Générales.

Sont exclus :

- les guerres civiles ou étrangères, les émeutes, les mouvements populaires ;
- la participation volontaire d'un Assuré à des émeutes ou grèves, rixes ou voies de fait ;
- les conséquences de la désintégration du noyau atomique ou toute irradiation provenant d'une source d'énergie présentant un caractère de radioactivité ;
- sauf dérogation, un tremblement de terre, une éruption volcanique, un raz de marée, une inondation, un typhon, un ouragan, un cyclone ou un cataclysme naturel sauf dans le cadre des dispositions résultant de la loi N 82-600 du 13 juillet 1982 relative à l'indemnisation des victimes de catastrophes naturelles (pour les garanties d'assurance) ;
- les conséquences de l'usage de médicaments, de drogues, de stupéfiants et produits assimilés non ordonnés médicalement, et de l'usage abusif d'alcool ;
- tout acte intentionnel de votre part pouvant entraîner la garantie du contrat.

EXPERTISE DES DOMMAGES

En cas de désaccord entre les parties, chacune d'entre elles choisit un expert. Si les experts ainsi désignés ne sont pas d'accord, un tiers expert est désigné par le Président du Tribunal compétent, du lieu de Domicile de l'Assuré. Cette nomination a lieu sur simple requête de la partie la plus diligente faite au plus tôt 15 jours après l'envoi à l'autre partie d'une lettre recommandée de mise en demeure avec avis de réception.

Chaque partie paie les frais et honoraires de son expert et s'il y a lieu, la moitié des honoraires du tiers expert et des frais de sa nomination.

Aucune action ne peut être exercée contre l'Assureur tant que le tiers expert n'a pas tranché le différend.

SUBROGATION

Conformément aux dispositions de l'article L.121-12 du Code des Assurances, L'Assureur est subrogé, jusqu'à concurrence de l'indemnité qu'il a versée, dans les droits et actions de l'Assuré à l'égard des tiers.

QUELS SONT LES DELAIS DE PRESCRIPTION ?

Conformément aux dispositions prévues par les articles L114-1 et suivants du Code des Assurances, toutes actions dérivant d'un contrat d'assurance sont prescrites par deux ans à compter de l'événement qui y donne naissance.

Toutefois, ce délai ne court :

1° En cas de réticence, omission, déclaration fautive ou inexacte sur le risque couru, que du jour où l'Assureur en a eu connaissance ;

2° En cas de Sinistre, que du jour où les intéressés en ont eu connaissance, s'ils prouvent qu'ils l'ont ignoré jusque-là.

Quand l'action de l'Assuré contre l'Assureur a pour cause le recours d'un tiers, le délai de la prescription ne court que du jour où ce tiers a exercé une action en justice contre l'Assuré ou a été indemnisé par ce dernier. La prescription est portée à dix ans dans les contrats d'assurance contre les accidents atteignant les personnes, lorsque les Bénéficiaires sont les ayants droit de l'Assuré décédé.

La prescription est interrompue par une des causes ordinaires d'interruption de la prescription, notamment par :

- toute citation en justice, y compris en référé, tout commandement ou saisie, signifiés à celui que l'on veut empêcher de prescrire ;
- toute reconnaissance non équivoque par l'Assureur du droit à garantie de l'Assuré, ou toute reconnaissance de dette de l'Assuré envers l'Assureur ;

ainsi que dans les autres cas suivants prévus par l'article L114-2 du Code des Assurances :

- toute désignation d'expert à la suite d'un Sinistre ;
- tout envoi d'une lettre recommandée avec accusé de réception par :
 - l'Assureur à l'Assuré pour non-paiement de la prime ;
 - l'Assuré à l'Assureur pour règlement de l'indemnité.

Par dérogation à l'article 2254 du code civil, les parties au contrat d'assurance ne peuvent, même d'un commun accord, ni modifier la durée de la prescription, ni ajouter aux causes de suspension ou d'interruption de celle-ci.

EXERCICE DU DROIT DE RENONCIATION PREVU A L'ARTICLE L.112-10 DU CODE DES ASSURANCES (LOI HAMON)

Vous êtes invité à vérifier que vous n'êtes pas déjà bénéficiaire d'une garantie couvrant l'un des sinistres garantis par le nouveau contrat. Si tel est le cas, vous bénéficiez d'un droit de renonciation à ce contrat pendant un délai de 14 jours (calendaires) à compter de sa conclusion, sans frais ni pénalités, si toutes les conditions suivantes sont remplies :

- vous avez souscrit ce contrat à des fins non professionnelles ;
- ce contrat vient en complément de l'achat d'un bien ou d'un service vendu par un fournisseur ;
- vous justifiez que vous êtes déjà couvert pour l'un des sinistres garantis par ce nouveau contrat ;
- le contrat auquel vous souhaitez renoncer n'est pas intégralement exécuté ;
- vous n'avez déclaré aucun sinistre garanti par ce contrat.

Dans cette situation, vous pouvez exercer votre droit à renoncer à ce contrat par lettre ou tout autre support durable adressé à l'assureur du nouveau contrat, accompagné d'un document justifiant que vous bénéficiez déjà d'une garantie pour l'un des sinistres garantis par le nouveau contrat. L'assureur est tenu de vous rembourser la prime payée, dans un délai de 30 jours à compter de votre renonciation.

« Je soussigné M.....demeurantrenonce à mon contrat N°.....souscrit auprès d'....., conformément à l'article L 112-10 du Code des Assurances. J'atteste n'avoir connaissance à la date d'envoi de cette lettre, d'aucun sinistre mettant en jeu une garantie du contrat. »

Si vous souhaitez renoncer à votre contrat mais que vous ne remplissez pas l'ensemble des conditions ci-dessus, vérifiez les modalités de renonciation prévues dans votre contrat.

RECLAMATIONS – LITIGES

En cas de réclamation concernant le présent contrat, l'Assuré peut s'adresser à ASSUREVER :

TSA 72218 - 18039 BOURGES CEDEX

Tél : + 33 1 73 03 41 01

Mail : reclamation@assurever.com

Une réponse écrite sera transmise à l'Assuré dans les deux jours ouvrés. Si le délai de traitement doit excéder les deux jours ouvrés, une réponse d'attente sera adressée à l'Assuré dans ce même délai. Dans cette hypothèse, une réponse sur le fond de la réclamation sera apportée à l'Assuré dans le délai maximum de huit semaines à compter de la date de réception de la réclamation initiale.

Si la réponse est contestée, l'Assuré peut s'adresser au Responsable Réclamation d'ASSUREVER ou au Responsable Réclamation de l'Assureur dont les coordonnées figurent ci-dessus.

Les délais de traitement sont identiques à ceux précités.

Si le désaccord persiste après la réponse donnée par le Responsable Réclamation, l'Assuré peut solliciter l'avis du Médiateur de la Fédération Maltaise des Sociétés d'Assurances dont les coordonnées lui seront communiquées par ASSUREVER sur simple demande et ce sans préjudice des autres voies d'actions légales.

AUTORITE DE CONTROLE

En cas de contestation du présent contrat ou si l'Assuré n'est pas satisfait du traitement de son litige avec l'Assureur, il a la possibilité de saisir l'autorité de contrôle des assurances de Malte, dénommée Malta Financial Services Authority (MSFA) :

Malta Financial Services Authority

Notabile Road

Attard BKR3000

Malta

Téléphone: (+356) 25485313

Email: consumerinfo@mfsa.com.mt

www.mfsa.com.mt/Consumer

Un document décrivant les missions de la MSFA est disponible sur simple demande auprès de l'Assureur.

DROIT APPLICABLE ET JURIDICTION

Le présent contrat est régi par le droit français. Les parties contractantes déclarent se soumettre à la juridiction des Tribunaux français et renoncent à toute procédure dans tout autre pays.

LANGUE UTILISEE

La langue utilisée dans le cadre des relations précontractuelles et contractuelles est la langue française.

LUTTE ANTI BLANCHIMENT

Les contrôles que nous sommes légalement tenus d'effectuer au titre de la lutte contre le blanchiment d'argent et contre le financement du terrorisme, notamment sur les mouvements de capitaux transfrontaliers, peuvent nous conduire à tout moment à vous demander des explications ou justificatifs, y compris sur l'acquisition de biens assurés. Conformément à la loi Informatique et Libertés du 6 janvier 1978 modifiée par la loi du 6 août 2004 et au Code monétaire et financier, vous bénéficiez d'un droit d'accès aux données vous concernant en adressant un courrier à la Commission Nationale de l'Informatique et des Libertés (CNIL).

PROTECTION DES DONNEES PERSONNELLES

En qualité de responsable de traitement, AXERIA Insurance Limited met en œuvre un traitement de vos données à caractère personnel pour la souscription, la passation, la gestion et l'exécution du présent contrat conformément aux dispositions de la réglementation applicable en matière de protection des données personnelles et conformément à sa politique de protection des données personnelles

AXERIA Insurance Limited collecte et traite des informations vous concernant aux fins de proposer et d'exécuter des contrats d'assurance, et de pouvoir traiter vos réclamations.

Les données sont également utilisées à des fins opérationnelles, telles que la prévention et la détection des fraudes, ainsi que la gestion financière.

AXERIA Insurance Limited met en œuvre les obligations de vigilance dans le cadre de la lutte contre le blanchiment d'argent et le financement du terrorisme, les mesures de gel des avoirs, la lutte contre le financement du terrorisme et les sanctions financières, y inclus le déclenchement d'alertes et les déclarations de suspicion.

Les données collectées sont obligatoires. En l'absence de communication de ces données, la gestion de vos demandes d'assistance et d'assurance sera plus difficile voire impossible à gérer.

À cet effet, vous êtes informé que vos données personnelles sont destinées à AXERIA Insurance Limited, aux prestataires de services d'AXERIA Insurance Limited, au personnel d'AXERIA Insurance Limited, et à toutes personnes susceptibles d'intervenir dans les limites de leurs attributions respectives, afin de gérer votre dossier de sinistre, vous fournir les garanties qui vous sont dues au titre de votre contrat, procéder aux paiements, et transmettre ces données dans les cas où la loi l'exige ou le permet.

Vos appels téléphoniques sont également susceptibles d'être enregistrés, afin d'aider AXERIA Insurance Limited à surveiller et à améliorer ses services.

AXERIA Insurance Limited ne conserve pas vos données au-delà du temps nécessaire à l'accomplissement de l'objectif poursuivi par leur collecte et dans le respect des dispositions législatives et réglementaires applicables, ainsi que des recommandations et autorisations éventuellement requises des autorités de contrôle compétentes.

En souscrivant au présent contrat et en utilisant ses services, vous reconnaissez qu'AXERIA Insurance Limited peut utiliser vos données à caractère personnel pour les finalités précitées. Dans le cas où vous fournissez à AXERIA Insurance Limited des informations sur des tiers, vous vous engagez à les informer de l'utilisation de leurs données comme définie précédemment.

En votre qualité de personne concernée par le traitement, vous êtes informé que vous disposez d'un droit d'accès, de rectification, d'effacement et de portabilité de vos données, ainsi que d'un droit de limitation du traitement. Vous disposez en outre d'un droit d'opposition pour des motifs légitimes à leur traitement. Vous avez le droit de définir des directives relatives au sort de ces données après décès.

L'exercice de vos droits s'effectue auprès du Délégué à la protection des données, par courrier accompagné de la photocopie d'un titre d'identité signé, à l'une ou l'autre des adresses suivantes :

- par voie électronique : dpo@axeria.com.mt
- par voie postale : Data Protection Officer, AXERIA Insurance Limited, Axeria Business Centre, 380, Level 2, Canon Road, Santa Venera, SVR 9033, MALTA

Enfin, vous êtes informé que vous avez le droit d'introduire une réclamation auprès de :

Office of the Information and Data Protection Commissioner

Airways House, Second Floor
High Street - Sliema SLM 1549
MALTA

CONTRAT

Les garanties assurance stipulées dans le présent document sont souscrites auprès d'AXERIA Insurance Limited, sous le numéro **ASVRESO002**.

DISPOSITIONS GENERALES D'ASSURANCE

ANNULATION DE VOYAGE

Complémentaire Sanitaire – Annulation totale de groupe

OBJET ET MONTANT DE LA GARANTIE

La garantie prévoit le remboursement des frais d'annulation ou de modification de voyage, dans la limite des montants facturés par l'organisateur du voyage en application du barème figurant aux conditions d'annulation fixées par l'organisateur de voyage.

LIMITATION DE LA GARANTIE

L'indemnité à la charge de l'assureur est limitée aux seuls frais d'annulation dus à la date de survenance de l'événement entraînant l'application de la garantie avec pour maximum le montant prévu aux conditions spéciales sous déduction des taxes aéroport, des primes d'assurance et des frais de dossier (retenus par le voyageur et non remboursés au titre du présent contrat).

FRANCHISE

Une franchise absolue par bénéficiaire ou tiers opposable dont le montant figure aux conditions spéciales est applicable à chaque personne, sauf stipulation contraire.

NATURE DE LA GARANTIE

-- Annulation partielle du voyage --

Complémentaire Sanitaire

Vous êtes garanti :

1. En cas d'accident corporel grave, maladie grave (**y compris maladie grave suite à épidémie ou pandémie déclarée dans les 30 jours précédant le départ**) y compris la rechute imprévisible, l'aggravation imprévisible d'une maladie chronique ou préexistante, ainsi que les suites, les séquelles d'un accident survenu antérieurement à la souscription du présent contrat ou de décès :
 - de vous-même, de votre conjoint de droit ou de fait ou toute personne qui vous est liée par un Pacs, d'un de vos ascendants ou descendants y compris ceux n'étant pas à votre charge fiscale, frères ou sœurs, beaux-frères ou belles-sœurs, gendres ou belles-filles, beaux-pères ou belles-mères, de votre tuteur légal, quel que soit leur pays de domicile, ainsi que toute personne vivant habituellement avec vous ;
 - de la personne qui vous accompagne au cours de votre voyage, sous réserve que ses nom et prénom aient été indiqués aux mêmes conditions particulières que vous et qu'elle ait acquitté la prime d'assurance ;
 - de votre remplaçant professionnel désigné lors de la souscription ;
 - de la personne désignée lors de la souscription du présent contrat, chargée pendant votre voyage, de garder ou d'accompagner en vacances, vos enfants mineurs, ou la personne handicapée vivant sous votre toit, à condition qu'il y ait hospitalisation de plus de 48 heures ou décès.
2. En cas de décès ou d'hospitalisation de plus de 48 heures consécutives d'un de vos oncles ou tantes, neveux, nièces ou de ceux de votre conjoint de droit ou de fait ;
3. En cas de votre grossesse non connue au moment de l'inscription au voyage et vous contre indiquant le voyage par la nature même de celui-ci ;
4. En cas d'hospitalisation de plus de 3 jours consécutifs entraînée par un état dépressif, une maladie psychique, nerveuse, mentale.
5. En cas de contre-indication ou des suites de vaccinations obligatoires pour votre voyage et inconnues au jour de la souscription du présent contrat ;

6. En cas de **refus d'embarquement suite à une prise de température du Bénéficiaire/Assuré, à son arrivée à l'aéroport de départ** (Un justificatif émis par la compagnie de transport vous ayant refusée l'embarquement, ou par les autorités sanitaires, devra impérativement nous être transmis ; en l'absence de ce justificatif, aucune indemnisation ne sera possible). **La franchise est de 10 % du montant de l'indemnisation, avec un minimum de 50 € par personne ;**
7. En cas de vol de vos papiers d'identité ou de votre titre de transport, indispensables à votre voyage, dans les 48 heures précédant votre départ et vous empêchant de satisfaire aux formalités de police aux frontières. **La franchise est de 20 % du montant de l'indemnisation, avec un minimum de 75 € par personne ;**

Il vous appartient d'établir la réalité de la situation ouvrant droit à nos prestations, aussi nous réservons-nous le droit de refuser votre demande, sur avis de nos médecins, si les informations fournies ne prouvent pas la matérialité des faits.

-- Annulation totale du voyage --

Annulation totale de Groupe

Vous êtes garanti en cas d'annulation totale du voyage pour les événements suivants :

- Les épidémies, y compris la grippe H1N1 et Ebola ;
- Les attentats, actes de terrorisme survenant à destination dans les 30 jours avant la date de départ et dans un rayon de 100 km du lieu de séjour ;
- La fermeture administrative de l'établissement scolaire à destination devant accueillir les enfants ;
- La décision du chef d'établissement du fait de difficultés de circulation des moyens de transport utilisés ou de circonstances exceptionnelles à destination ou au départ mettant en jeu la sécurité du groupe ;
- En cas d'interdiction de voyager émise par le ministère de tutelle (le ministère de l'Education Nationale) ou les autorités administratives locales (préfectures, mairies, rectorats) concernant le pays de destination ou un pays traversé pour se rendre dans le pays de destination, et à condition que cette interdiction ne soit pas connue au moment de la réservation. Cette interdiction peut aussi émaner du Ministère des Affaires Etrangères ou du Ministère de l'Intérieur ;
- La fermeture administrative totale de l'établissement scolaire décidée par une autorité gouvernementale ou préfectorale française suite à :
 - grève, émeutes, mouvements populaires ;
 - deuil national ;
 - situations à risques infectieux ou en contexte épidémique ;
 - acte de terrorisme au sein de l'établissement scolaire ou ses abords immédiats.

Ces motifs ne sont garantis qu'en cas d'annulation totale du voyage.

CE QUE NOUS EXCLUONS

La garantie Annulation ne couvre pas l'impossibilité de partir liée à la fermeture des frontières, à l'organisation matérielle, aux conditions d'hébergement ou de sécurité à destination.

Outre les exclusions communes à l'ensemble des garanties sont également exclus :

- un événement, une maladie ou un accident ayant fait l'objet d'une première constatation, d'une rechute, d'une aggravation ou d'une hospitalisation entre la date d'achat du voyage et la date de souscription du contrat d'assurance,
- toute circonstance ne nuisant qu'au simple agrément,
- la grossesse y compris ses complications au-delà de la 28ème semaine et dans tous les cas, l'interruption volontaire de grossesse, l'accouchement, les fécondations in vitro et leurs conséquences,
- l'oubli de vaccination,
- la défaillance de toute nature, y compris financière, du transporteur rendant impossible l'exécution de ses obligations contractuelles,
- le défaut ou l'excès d'enneigement,
- tout événement médical dont le diagnostic, les symptômes ou la cause de ceux-ci sont de nature psychique, psychologique ou psychiatrique, et qui n'a pas donné lieu à une hospitalisation supérieure à 3 jours consécutifs ultérieurement à la souscription du présent Contrat,
- la pollution, la situation sanitaire locale, les catastrophes naturelles faisant l'objet de la procédure visée par la loi N° 82.600 du 13 juillet 1982 ainsi que leurs conséquences, les événements météorologiques ou climatiques,
- les conséquences de procédures pénales dont vous faites l'objet,
- tout autre événement survenu entre la date de souscription au contrat d'assurance et la date de départ de votre voyage,
- tout événement survenu entre la date de souscription au voyage et la date de souscription au contrat d'assurance,

- l'absence d'aléa,
- un acte intentionnel et/ou répréhensible par la Loi,
- les conséquences des états alcooliques et la Consommation de drogues, de toute substance stupéfiante mentionnée au Code de la Santé Publique, de médicaments et traitements non prescrits par un médecin,
- le simple fait que la destination géographique du voyage est déconseillée par le Ministère des Affaires Etrangères français,
- un acte de négligence de votre part,
- tout événement dont la responsabilité pourrait incomber au voyageur en application du Code du Tourisme en vigueur,
- la non-présentation, pour quelque cause que ce soit, de documents indispensables au séjour, tels que passeport, carte d'identité, visa, titres de transport, carnet de vaccination sauf en cas de vol, dans les 48 heures précédant le départ, du passeport ou carte d'identité.

DANS QUEL DELAI VOUS DEVEZ DECLARER LE SINISTRE ?

Deux étapes

1/ Dès la première manifestation de la maladie, vous devez aviser **IMMEDIATEMENT** votre agence de voyages.

Si vous annulez le voyage ultérieurement auprès de votre agence de voyages, nous ne vous rembourserons les frais d'annulation qu'à compter de la date de la contre-indication constatée par une autorité compétente, conformément au barème d'annulation figurant dans les conditions particulières de vente de l'agence de voyages.

2/ D'autre part, vous devez déclarer le sinistre auprès de ASSUREVER dans les cinq jours ouvrés suivant l'événement entraînant la garantie.

QUELLES SONT VOS OBLIGATIONS EN CAS DE SINISTRE ?

Votre déclaration de sinistre écrite doit être accompagnée :

- d'un certificat médical et/ou un bulletin administratif d'hospitalisation précisant l'origine, la nature, la gravité et les conséquences prévisibles de la maladie,

Vous devrez communiquer à ASSUREVER, les documents et renseignements médicaux nécessaires à l'instruction de votre dossier que nous vous adresserons dès réception de la déclaration de sinistre, ainsi que le questionnaire médical à faire remplir par votre médecin.

Si vous ne détenez pas ces documents ou renseignements, vous devrez vous les faire communiquer par votre médecin traitant et les adresser à ASSUREVER.

Vous devrez également transmettre tous renseignements ou documents qui vous seront demandés afin de justifier le motif de votre annulation, et notamment :

- ✓ toutes les photocopies des ordonnances prescrivant des médicaments, des analyses ou examens ainsi que tous documents justifiant de leur délivrance ou exécution, et notamment les feuilles de maladie comportant, pour les médicaments prescrits, la copie des vignettes correspondantes.
- ✓ les décomptes de la Sécurité Sociale ou de tout autre organisme similaire, relatifs au remboursement des frais de traitement et au paiement des indemnités journalières,
- ✓ l'original de la facture acquittée du débit que vous devez être tenu de verser à l'agence de voyages ou que ce dernier conserve,
- ✓ le numéro de votre contrat d'assurance,
- ✓ le bulletin d'inscription délivré par l'agence de voyages,
- ✓ en cas d'accident, vous devrez en préciser les causes et circonstances et nous fournir les noms et l'adresse des responsables, ainsi que, le cas échéant, des témoins,
- ✓ en cas de refus d'embarquement : un justificatif émis par la compagnie de transport vous ayant refusé l'embarquement, ou par les autorités sanitaires; en l'absence de ce justificatif, aucune indemnisation ne sera possible),
- ✓ et tout autre document nécessaire.

En outre, il est expressément convenu que vous acceptez par avance le principe d'un contrôle de la part de notre médecin-conseil. Dès lors, si vous vous y opposez sans motif légitime, vous perdrez vos droits à garantie.

REMBOURSEMENT

Le remboursement des frais d'annulation est directement adressé soit à votre attention, soit à celle de vos ayants droit, soit à votre agence de voyages, ou à toute autre personne sur demande expresse et écrite de votre part.

Les frais de dossier, de visa, les taxes aéroport et la prime d'assurance ne sont pas remboursables.

BAGAGES ET EFFETS PERSONNELS

Complémentaire Sanitaire

-- PERTE, VOL OU DETERIORATION DE BAGAGES --

OBJET DE LA GARANTIE

Nous garantissons, à concurrence du montant prévu aux Conditions Spéciales, vos bagages, objets et effets personnels, hors de votre résidence principale ou secondaire contre :

- le vol,
- la destruction totale ou partielle,
- la perte pendant l'acheminement par une entreprise de transport.

Les objets de valeur et les objets précieux (perles, bijoux et montres portés, fourrures, fusils de chasse, portables informatiques) sont assimilés aux bagages.

MONTANT DE LA GARANTIE

Notre prise en charge par bénéficiaire et par voyage se fait à concurrence des montants indiqués aux conditions spéciales. Les objets de valeur et les objets précieux sont couverts à hauteur de 50 % du capital assuré.

FRANCHISE

Une franchise dont le montant figure aux conditions spéciales est applicable par dossier.

NATURE DE LA GARANTIE

Sont garantis :

1. La perte ou la destruction de bagages ou d'objets de valeur pour autant qu'ils soient enregistrés ou dûment confiés auprès du transporteur ou confiés au voyageur lors des transports et transferts organisés.
2. Les vols de bagages ou d'objets de valeur commis avec effraction dans tout véhicule fermé à clé et clos et en tout état de cause commis entre 7 heures du matin et 21 heures le soir (heure locale).
En cas de vol, la garantie est acquise pour autant que les bagages et les objets de valeur soient sous votre surveillance directe, dans votre chambre ou remisés dans une consigne individuelle.

Les objets précieux sont uniquement garantis contre le vol et seulement quand ils sont portés sur vous ou lorsqu'ils sont en dépôt dans le coffre de votre chambre ou dans le coffre de votre hôtel.

EXCLUSIONS SPECIFIQUES A LA GARANTIE "BAGAGES"

Les exclusions communes à toutes les garanties sont applicables. En outre, sont exclus :

- Les vols et destructions de bagages survenant au domicile du bénéficiaire ;
- Les espèces, billets de banque, titres et valeurs de toute nature, titres de transport, documents, papiers d'affaires, cartes magnétiques, cartes de crédit, passeports et autres pièces d'identité ;
- Le matériel à caractère professionnel ;
- Les parfums, denrées périssables, cigarettes, cigares, vins, alcools et spiritueux et d'une manière générale les produits de beauté et les produits alimentaires, les marchandises ;
- Les prothèses de toute nature, appareillage, lunettes et verres de contact, matériel médical, sauf s'ils sont détériorés dans le cadre d'un accident corporel grave ;
- Les vols commis sans effraction dans tout local à usage d'habitation ne respectant pas les trois conditions suivantes : clos, couvert et fermé à clé ;
- Les vols de toute nature ou destructions en camping, dans des hangars, bateaux de plaisance à usage privé, caravanes et remorques ;
- Les autoradios ;
- Les tableaux, objets d'art et de fabrication artisanale, les antiquités et les instruments de musique ;
- Les CD, les DVD, les pockets PC, les jeux vidéo et leurs accessoires ;
- Tout matériel de sport à l'exception des fusils et des clubs de golf ;
- Le vol des bijoux et des montres lorsqu'ils n'ont pas été placés dans un coffre fermé à clé ou qu'ils ne sont pas portés par l'assuré ;

- Les biens confiés à des tiers ou qui sont sous la responsabilité de tiers tels que dépositaires ; toutefois, ne sont pas considérés comme biens confiés à des tiers les bagages remis à un transporteur ou confiés à un voyageur ou hôtelier ;
- Les vols ou destructions de bagages laissés sans surveillance dans un lieu public ou dans un local mis à la disposition de plusieurs occupants ;
- Les destructions dues à un vice propre, à l'usure normale ou naturelle ou celles causées par les rongeurs, les insectes et la vermine ;
- La destruction due à l'influence de la température ou de la lumière ou résultant du coulage de liquides, matières grasses, colorantes, corrosives, inflammables ou explosives faisant partie du contenu des bagages assurés ;
- La détérioration résultant d'éraflures, de rayures, de déchirures ou de tâches ;
- La détérioration des objets fragiles, tels que verreries, glaces, porcelaines, terres cuites, statues, céramiques, faïences, cristaux, albâtres, cires, grès, marbres et tous objets similaires, à moins qu'elle ne résulte d'un vol ou d'une tentative de vol ;
- Tout préjudice commis par votre personnel dans l'exercice de ses fonctions ;
- La saisie, l'embargo, la confiscation, la capture, la destruction ou le séquestre, ordonnés par toute autorité publique.

PROCEDURE DE DECLARATION

Vous devez aviser ASSUREVER dans les 5 jours ouvrables suivant la date de fin de votre voyage en vous conformant à la procédure de déclaration telle que décrite au paragraphe "Comment utiliser nos services ?" et justifier de la valeur et de l'existence des bagages et des objets assimilés dérobés, perdus ou détériorés.

Votre déclaration doit comporter les informations suivantes :

- Vos nom, prénom et adresse
- Le numéro du contrat
- La date, les causes et les circonstances du sinistre.

Nous adresserons à votre attention ou à votre agence de voyages, le dossier à constituer. Celui-ci devra nous être retourné complété en joignant la copie de la convention et les pièces originales justificatives.

Vous devez également fournir :

- En cas de vol, le récépissé de dépôt de plainte établi dans les 48 heures suivant la connaissance du vol par les autorités locales compétentes.
- En cas de destruction totale ou partielle, le constat établi par toute autorité compétente ou par le responsable des dommages, à défaut par un témoin.
- Dans les cas où la responsabilité du transporteur ou de l'organisateur de voyage peut être mise en cause, le constat de ses réserves envers le transporteur ou voyageur établi avec ces derniers ou leur représentant.

RECUPERATION DES BAGAGES VOLES OU PERDUS

En cas de récupération de tout ou partie d'objets volés ou perdus, à quelque époque que ce soit, vous devez nous en aviser immédiatement.

Si la récupération a lieu :

- **Avant le paiement de l'indemnité**, vous devez reprendre possession desdits objets. Nous ne sommes tenus qu'au paiement d'une indemnité correspondant aux détériorations éventuellement subies et aux frais que vous avez pu exposer, avec notre accord pour la récupération de ces objets.
- **Après le paiement de l'indemnité**, vous aurez, à dater de la récupération, un délai de trente jours pour opter soit pour la reprise, soit pour le délaissement de tout ou partie des objets retrouvés. En cas de non-respect de ce délai, les biens deviendront notre propriété.

En cas de reprise, le règlement sera révisé en faisant état des biens repris pour leur valeur au jour de la récupération et vous aurez pour obligation de restituer, s'il y a lieu, l'excédent d'indemnité que vous aurez perçu.

Dès que vous apprenez qu'une personne détient le bien volé ou perdu, vous devez nous en aviser dans les huit jours.

INDEMNISATION

L'indemnisation est exclusivement adressée soit à votre attention soit à celle de vos ayants droit.

L'indemnité est calculée :

- sur la base de la valeur de remplacement, vétusté déduite, si le bien est l'objet d'un sinistre total ;
- sur la base du coût de la réparation, dans la limite de la valeur de remplacement, vétusté déduite, si le bien n'a subi qu'un sinistre partiel.

Les montants de garantie ne se cumulent pas avec ceux éventuellement prévus par la compagnie de transport.

-- RETARD DE LIVRAISON DE BAGAGES --

OBJET ET MONTANT DE LA GARANTIE

Dans le cas où vos bagages personnels ne vous seraient pas remis à l'aéroport de destination de votre voyage aller et s'ils vous sont restitués avec plus de 24 heures de retard, vous percevrez l'indemnité forfaitaire prévue aux Conditions Spéciales, afin de vous permettre de procéder à l'achat d'effets et d'objets indispensables.

Cette indemnité ne se cumule pas avec la garantie « Perte, vol ou détérioration de bagages » ci-avant.

EXCLUSIONS A LA GARANTIE "RETARD DE LIVRAISON DE BAGAGES"

Les exclusions communes à toutes les garanties, article 5 du présent contrat, sont applicables. En outre, sont exclus :

- La saisie, l'embargo, la confiscation, la capture, la destruction ou le séquestre, ordonnés par toute autorité publique ;
- Les retards survenus pendant votre retour à votre domicile, y compris pendant les correspondances.

PROCEDURE DE DECLARATION

Vous devez immédiatement déclarer le retard de vos bagages auprès de toute personne compétente de la compagnie de transport et **nous aviser dans les 5 jours ouvrables suivant la date de fin de votre voyage.**

Votre déclaration doit comporter les informations suivantes :

- vos nom, prénom et adresse
- le numéro du contrat.

Nous adresserons à votre attention ou à votre agence de voyages le dossier à constituer. Celui-ci devra nous être retourné complété en joignant :

- la copie du contrat,
- votre déclaration de sinistre auprès du transporteur,
- les factures originales des achats de première nécessité,
- l'original du constat 'irrégularités bagages' délivré par les services bagages compétents,
- l'original de l'attestation de livraison.

INTERRUPTION DE VOYAGE

Complémentaire Sanitaire

OBJET ET MONTANT DE LA GARANTIE

La garantie a pour objet votre dédommagement, celui des membres de votre famille ou d'une seule personne sans lien de parenté vous accompagnant et désignés aux mêmes conditions particulières que vous et ayant réglé la prime d'assurance pour le préjudice matériel qui résulte de l'interruption de votre voyage consécutive à l'un des événements définis ci-après survenant pendant votre voyage.

-- FRAIS D'INTERRUPTION DE VOYAGE --

Nous vous remboursons au prorata temporis les frais de séjour déjà réglés et non utilisés (transport non compris) à compter du jour suivant votre retour anticipé si vous avez dû interrompre votre voyage à la suite :

- d'une hospitalisation ou un décès d'un membre de votre famille, de votre remplaçant professionnel désigné aux conditions particulières, de la personne en charge de la garde de votre enfant mineur et/ou majeur handicapé resté au domicile et désignée aux conditions particulières ;
- des dommages graves survenus aux locaux professionnels ou privés de l'Assuré par suite d'incendie, d'explosion, d'inondation ou de cambriolage nécessitant impérativement la présence de l'Assuré sur place ;

Cette garantie ne peut se cumuler avec l'indemnisation « VOYAGE DE COMPENSATION » ci-dessous.

-- VOYAGE DE COMPENSATION --

Si nous intervenons pour votre rapatriement pour une raison médicale (maladie ou accident subi par vous-même), vous bénéficiez d'un nouveau voyage d'un montant égal au forfait ou autre titre de transport initial, auprès de l'agence de voyages ayant vendu le voyage initial dans la limite figurant aux Conditions Spéciales.

Ce bon d'achat sera remis uniquement à la personne rapatriée, à son conjoint ou à la personne l'accompagnant, à l'exclusion de toute autre et devra être utilisé dans les douze mois qui suivent l'événement ayant provoqué le rapatriement médical auprès de l'agence de voyages ayant vendu le voyage initial.

Les autres bénéficiaires désignés aux mêmes conditions particulières que vous et ayant réglé la prime d'assurance et vous accompagnant lors de votre rapatriement bénéficient du remboursement des prestations terrestres non utilisées au moment où ils ont dû interrompre leur voyage.

Cette garantie ne peut se cumuler avec l'indemnisation « FRAIS D'INTERRUPTION DE VOYAGE » ci-dessus.

PROCEDURE DE DECLARATION

Vous, ou un de vos ayants droit, devez nous adresser dans les 5 jours ouvrables suivant la date de fin de votre voyage votre déclaration de sinistre "Interruption de Voyage" et les raisons qui la motivent.

Votre déclaration doit comporter les informations suivantes :

- vos nom, prénom et adresse
- le numéro du contrat
- le motif précis de votre interruption de voyage
- le nom de votre agence de voyages
- le nom et le numéro de dossier de l'Assisteur

Nous adresserons à votre attention ou à votre agence de voyages, le dossier à constituer. Celui-ci devra nous être retourné complété en joignant :

- le certificat médical initial précisant la date et la nature de l'atteinte corporelle grave, sous pli confidentiel à notre Médecin Conseil, ou suivant le cas, le certificat de décès, le constat des autorités de police, le rapport d'expertise ou la convocation.
- l'original de la facture initiale acquittée délivrée lors de l'inscription au voyage.
- les originaux des titres de transport non utilisés et non remboursables par l'organisateur du voyage et/ou son prestataire de services.

ASSUREVER

TSA 72218 - 18039 BOURGES CEDEX

N° Tél : 01 73 03 41 01

SARL au capital 516 500 € - RCS Paris B 384.706.941

Société de courtage et de gestion d'assurance

Garantie financière et assurance de Responsabilité Civile Professionnelle

Conformes aux articles L530-1 et L530-2 du Code des Assurances



Les garanties assurance stipulées dans le présent document sont souscrites auprès d'AXERIA Insurance Limited, sous le numéro ASVRESO002.

ASSUREVER assure vos voyages

ASSUREVER, leader français du courtage dans le domaine du voyage, a toujours privilégié la place du client et l'innovation au cœur de son développement avec une seule ambition : assurer vos voyages en toute sérénité.

ASSUREVER conçoit, gère et distribue des solutions spécialisées d'assurance en voyage, responsabilité civile professionnelle, flotte autocars et automobiles, santé-prévoyance, dommage aux locaux, ainsi que des prestations d'assistance et d'assurance pour les particuliers, les professionnels et les entreprises.

Avec 55 collaborateurs, ASSUREVER vous accompagne au quotidien.

ASSUREVER

L'EXPERIENCE :

ASSUREVER est depuis plus de 30 ans un courtier d'assurances national indépendant, spécialiste de la création, de la distribution et de la gestion de contrats d'assurance et d'assistance dans le secteur du tourisme. Ce statut de courtier lui permet de travailler avec les meilleures compagnies d'assurance.

LA PERFORMANCE :

En 2019, ASSUREVER a assuré plus de 1,5 million de personnes dans le monde entier et géré plus de 20 000 cas d'indemnisations.

NOS ENGAGEMENTS :

- Vous guider dans vos choix de garanties
- Vous protéger au plus près de vos besoins
- Vous accompagner avant et pendant votre séjour

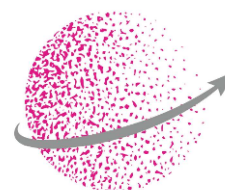
22055 – C1E

VOTRE AGENCE DE VOYAGES



TSA 72218
18039 BOURGES CEDEX
Tél : 01 73 03 41 01
www.assurever.com

S.A.R.L. au capital de 516 500 € - RCS Paris B 384.706.941
Société de courtage et de gestion d'assurance immatriculée à l'ORIAS
sous le n°07 028 567 (www.orias.fr)
Autorité de Contrôle Prudentiel et de Résolution - 4, place de Budapest - CS 92459 - 75436 PARIS Cedex 9



ASSUREVER
assure vos voyages